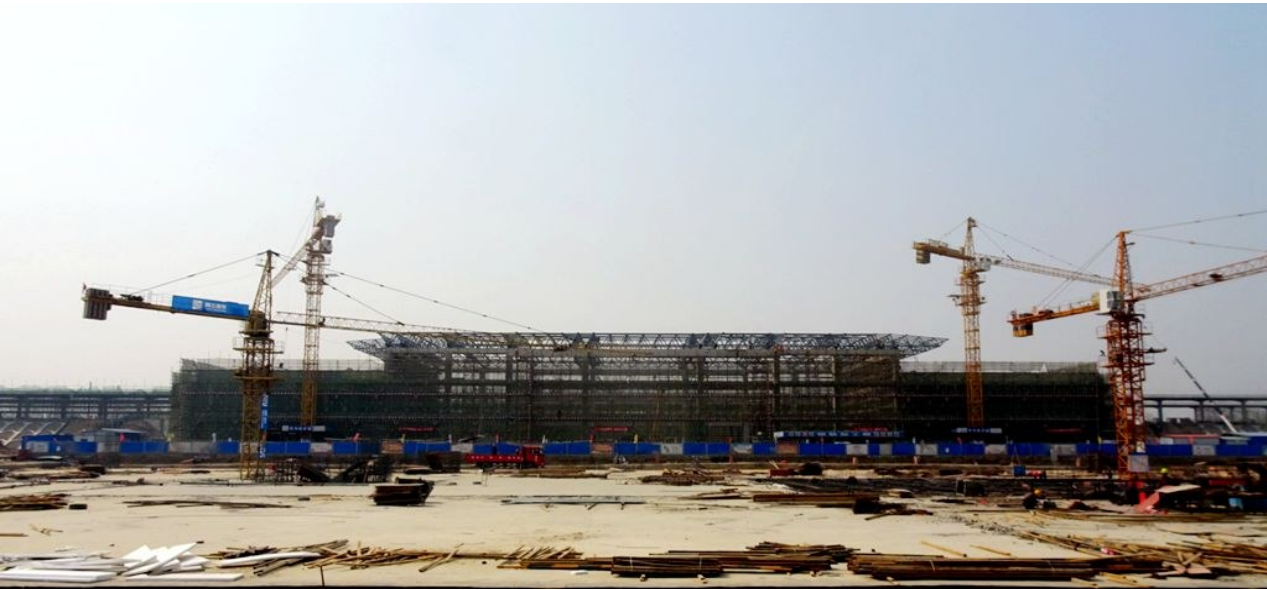


郑合高铁将于今年8月开始联调联试  
目前,建筑面积7997.95平方米的鄢陵南站站房主体已经完成

# 鄢陵南站即将“花开鄢陵”



建设中的鄢陵南站 记者 吕正子 摄

本报讯(记者 吕正子 通讯员 林立)郑(州)阜(阳)铁路是一条新建铁路,与建设中的商(丘)合(肥)杭(州)铁路相交,并与之并线通到合肥,被称为郑合高铁。郑合高铁途经我市境内的长葛市、建安区和鄢陵县,过境里程约54公里,设置许昌北站和鄢陵南站两个车站。

鄢陵南站位于鄢陵县大马镇G311线以南约3.5公里处,上行距离许昌北站22.3公里,下行距离扶沟南站23.836公里。该站性质为中间站,站房位于铁路北侧。

按照铁路部门的安排,今年年内郑合高铁就要开通运营。如今,鄢陵南站的建设进度如何,与之配套的市政设施又有哪些?4月4日,记者就此进行了采访。

### 7997.95平方米站房主体已完成

在鄢陵县大马镇朱店村,郑合高铁如一条巨龙横亘在田野上。高高的路基上,工人正在护坡上种植青草、灌木。路基北侧,一个“满身”披着防护网、搭着脚手架的巨大建筑伫立在铁路旁边。它便是鄢陵南站站房。

“鄢陵南站站房建筑面积7997.95平方米,高19.55米、长133.8米、宽36米,主体一层、局部两层,为钢筋混凝土框架结构!”中铁十一局集团郑阜铁路鄢陵南站工区经理龚鹏介绍,鄢陵南站站房将花朵盛开的元素融入建筑造型,与鄢陵当地花卉、苗木种植特色相契合,表现出鄢陵绿色、生态的旅游城市气质。该站站房紧扣“花开鄢陵”的设

计理念,将花木生长的自然曲线作为设计主题,并将建筑中央出挑的屋顶及两侧的柱子做成曲线花束的样式,由下向上逐渐“打开”,寓意花朵盛开。目前,该站站房主体已经完成。

鄢陵南站站房中央顶部,搭着一个网状的钢筋架子,旁边的塔吊把一捆捆钢筋吊到上面,头戴安全帽的工人在上面作业。银白色的钢筋,在阳光下熠熠生辉。“那个网状的钢筋架子是鄢陵南站候车大厅的钢结构屋顶。”龚鹏说,鄢陵南站候车大厅的钢结构屋顶,面积达5366平方米,现已完成90%。

鄢陵南站为2台4线车站,包含2个侧式站台、2条到发线、2条正线以及1条旅客进出站地道。鄢陵南站两个站台上的雨棚为钢筋混凝土结构,采用现浇工艺施工。目前,两个雨棚均已成型,工人正在拆除施工用的架子。

“按照上级的安排,郑合高铁今年6月初进行静态验收,8月开始联调联试!”龚鹏介绍,目前,他们主要进行的是该站站房装修、站台雨棚和地面铺装以及地道石材铺装3项工作。5月20日,他们将完成该站候车大厅钢结构屋顶施工;7月底,他们将完成该站站房装修工作。

### 15000平方米站前广场主体已完成95%

鄢陵南站站房前方是15000平方米的该站站前广场,是郑合高铁鄢陵南站站前广场及市政配套项目的一部分。该广场东部,钢筋混凝土地坪已经铺好;中部和西部,工人正在搭支模板、捆

扎钢筋。“鄢陵南站站前广场分为地面广场、地下车库、出租车场和公交车场等部分!”腾飞建工集团的杜洋是郑合高铁鄢陵南站站前广场及市政配套项目经理。据他介绍,鄢陵南站站前广场东侧为出租车场、西侧为公交车场。目前,该站站前广场主体工程已经完成95%,模板拆除完成55%,东侧坡道开挖完成50%,车库立壁回填全部完成。

除该站站前广场外,郑合高铁鄢陵南站站前广场及市政配套项目还包括建设锦绣路和南环路两条道路。南环路紧临鄢陵南站站前广场北侧,是一条宽60米、长1.32公里,连接姚家路与鄢望路的双向八车道市政道路。锦绣路则位于该站站前广场东北侧,与南环路T字形相交。它南起鄢陵南站,向北直达鄢陵花博园西侧,与G311线相交,长3.26公里、宽60米,同样为双向八车道。该路把鄢陵花博园与鄢陵南站连接在一起,不仅能方便游客,还能有力推动鄢陵县旅游产业的发展。

目前,南环路雨污工程已经完成40%;锦绣路路基全部建造完成,水泥稳定碎石工作全部完成,路缘石、平石铺设完成75%,给水工程完成80%。

“目前,鄢陵南站已经进入施工关键阶段,站前广场配套设施、绿化带清障等工程正按照既定时间节点有序推进。”鄢陵县建设投资有限公司总经理郭忠建说,作为业主单位,他们将协调施工单位保质保量推进工程建设;同时,协调该县相关部门,对施工中存在的瓶颈问题逐一进行解决,保证鄢陵人按时在家门口坐上高铁列车。

禁毒民警提醒:

### 种植罂粟违法,当菜吃也不行!

本报讯(记者 田建军 通讯员 张汇涛)清明节当天,禹州市公安局民警在该市郭店镇武庄村四组一处菜地里发现多株生长旺盛的罂粟,遂立即将其铲除。次日,种植这些罂粟的李某投案自首。民警提醒,许昌偏远乡村一直有把罂粟当菜种、当菜吃的习惯,殊不知这是严重的违法行为。

当前,正值罂粟等毒品原植物的旺盛生长期。4月5日,禹州市公安局郭连派出所民警张占恒和社区民警李新培、万永杰等人,按照该局禁种铲毒工作的要求,在辖区内深入麦田、菜地乃至各家各户的房前屋后认真排查。

当日中午,在郭店镇武庄村四组一处菜地里,张占恒等3人发现了大量绿油油的罂粟。民警经过调查,很快得知这些罂粟的种植者是该村老太太李某,于是立即通知该村村干部赶到现场,并在他们的见证下将罂粟全部铲除。后经清点,这些罂粟共有2150株。

4月6日,李某在该村村干部的陪同下到禹州市公安局郭连派出所投案自首,并如实供述了自己非法种植罂粟的行为。当日,禹州警方依法以涉嫌非法种植毒品原植物,对犯罪嫌疑人李某采取了取保候审的刑事措施。

市公安局禁毒部门相关负责人说,有些人虽然把罂粟当菜吃,没有用于制毒贩卖,但也违反了国家相关法律。根据相关法律,非法种植毒品原植物的,可以处10日以上15日以下拘留,还可并处3000元以下罚款;非法种植毒品原植物超过500株的,将依法追究刑事责任。

市民一旦发现有人种植罂粟,可拨打110、0374-2906968,向xcs-jdb@sina.com发邮件,到公安机关进行举报。按照相关规定,市民举报非法种植毒品原植物,每铲除100株,可获奖励100元。

## 公告

根据禹州市人民政府的企业改制精神,禹州市中西药采购供应站拟进入改制程序,现进行职工身份核准登记。请禹州市中西药采购供应站在册有档职工(退休职工除外)于2019年4月23日前到单位进行身份核准确认。逾期不到单位确认身份的,视为放弃本人的主张与权利。联系电话:13937489766(张红杰)、13937458698(李建伟)。

禹州市中西药采购供应站  
2019年4月9日

## 公告

根据禹州市人民政府的企业改制精神,禹州市医药公司拟进入改制程序,现进行职工身份核准登记。请禹州市医药公司在册有档职工(退休职工除外)于2019年4月23日前到单位进行身份核准确认。逾期不到单位确认身份的,视为放弃本人的主张与权利。联系电话:18903746098(赵红亚)、0374-2739980。

禹州市医药公司  
2019年4月9日

## 河南省发展应用新型墙体材料条例

第十一条 鼓励企业研究、开发和生产结构、保温、装饰等多功能复合一体化的新型墙体材料。

第十二条 生产新型墙体材料的企业应当执行国家标准、行业标准和地方标准;没有国家标准、行业标准和地方标准的,应当制定企业标准,并报标准化行政主管部门备案。

第十三条 新型墙体材料应当符合保障人身健康和财产安全及防火、抗震、室内环境等国家相关法律、法规、规范和标准的规定。

第十四条 省住房和城乡建设行政主

管部门应当按照国家有关规定,组织编制使用新型墙体材料的设计、施工技术规范、标准图集和验收标准,规范新型墙体材料的应用。

第十五条 鼓励科研机构、大专院校、企业和个人研究开发技术含量高、拥有自主知识产权、节约能源和资源、有利于环境保护的新型墙体材料以及相关技术、设备和工艺,并按照国家规定享受有关优惠政策。

第十六条 县级以上人民政府及其有关部门对符合新型墙体材料发展应用规划和国家、河南省产业政策的新型墙体材料生产项目,应当在用地、资金等方面给

予扶持,并执行国家有关优惠政策。

第十七条 河南省行政区域内禁止生产黏土砖,省人民政府有特别规定的除外。

禁止以生产新型墙体材料为名,在生产原料中超标准掺配黏土。

第十八条 城市规划区和县级人民政府所在地的镇规划区应当使用新型墙体材料,禁止使用黏土砖,依法核定作为文物保护的纪念建筑物和古建筑等的修缮除外。

县级以上人民政府依照国家和河南省相关规定制定本行政区域乡(镇)禁止使用黏土砖的具体期限和区域计划,并组织实施。

县级以上人民政府应当组织实施示范工程,鼓励和推进新型墙体材料在农村应用。(许昌市墙改办党支部、许昌市墙改办宣)