

遵古出新应时变

——向阳钧窑艺术总监李向阳作品印象

□ 记者 王增阳 文/图



李向阳近影

不久前,在中国(北京)国际精品陶瓷展览会暨第九届“大地奖”中国陶瓷创新与设计大赛上,向阳钧窑艺术总监李向阳的作品《紫气祥云盘》《般若樽》分别荣获第九届“大地奖”金奖、银奖。这对于李向阳来说,既是一种鼓舞,又是一种鞭策。

遵古出新,应时而变。在经历了2020年极其不平凡的一年后,李向阳也在思考如何更好地推动钧瓷艺术走进更广大的消费群体。这个在钧瓷行业摸索多年的创作者,即使依靠传统柴烧钧瓷已经闯出一片天地,还在不断自我革新,打造更多精品之作。初冬时节,在位于禹州市鸿畅镇的向阳钧窑展厅中,李向阳向记者讲述了他的所思所想。

在钧瓷界,李向阳的作品广受认可。以传统柴烧钧瓷为主,李向阳的作品大多是传统器型,手拉坯成型使作品显得厚重大气。最让人难忘的是这些作品的釉色。李向阳为钧釉的流动提供了充足的空间,使钧釉在窑炉中自由展现,呈现出五彩交融、自然天成的窑变之美。

对于艺术家来说,找到自己的

艺术领域,继而创作出带有鲜明个人标签的作品,是一件无比美妙的事情。长期以来,李向阳在自己的艺术领域取得了一定的成果。在钧瓷界,《连年有余》《跃马樽》等带有鲜明浮雕风格的作品,以及可直接放在1500W电磁炉上长时间煮沸的钧瓷煮茶壶,成为李向阳的标志性作品。此外,他的柴烧手拉坯作品同样享誉钧瓷界。

获奖作品《紫气祥云盘》厚重精巧、技艺精湛、寓意深刻,充分展现了李向阳擅长的钧瓷浮雕工艺。昔日老子出关,关令尹喜见紫气祥云自东而来。在中国传统文化中,紫气祥云是吉祥之兆。李向阳创

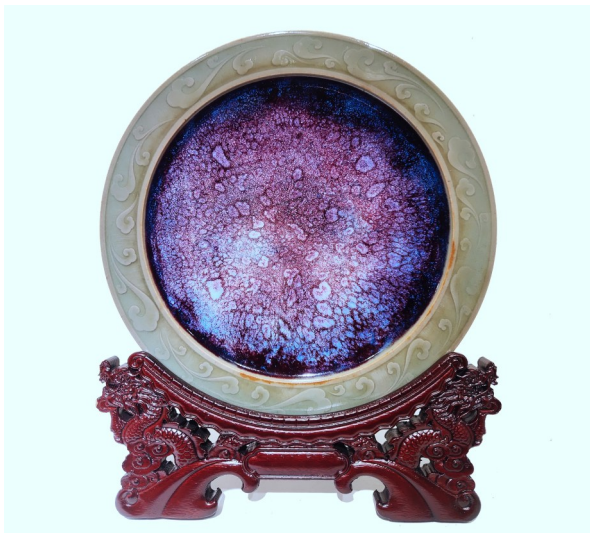
作此盘,周饰祥云纹,中心乾圆,呈现紫色,并有悬露水滴釉所形成的水纹,有紫气降甘露的祥瑞寓意。

“这类作品成型难、雕刻难、烧成难,尤其是雕刻时弄不好素坯就会开裂或破损,不仅白费力气,还增加了成本。”李向阳的钧瓷手工雕刻作品刀法细腻、栩栩如生,实现了雕刻图案与柴烧钧瓷的完美结合。

善于思考的李向阳长期以来在中国传统文化中汲取养分,不断吸收不同艺术门类的技艺。“我想干自己喜欢的事,做遵从自己内心想法的东西。钧瓷一直以自然窑变为艺术特色。我创建自己的窑口,就是想做有独特窑变的钧瓷,为钧瓷艺术增加一点儿东西。”李向阳说。

不仅醉心于钧瓷创作,李向阳还时刻关注钧瓷艺术的发展。这些年,他不断外出学习、交流,思考钧瓷艺术的未来之路。“钧瓷艺术前景广阔,是钧瓷界的共识。如今,钧瓷行业发展面临很大的竞争。如何展现钧瓷的艺术特色,让更多人认识钧瓷、欣赏钧瓷、爱上钧瓷?不能只靠窑口单打独斗、各自为战,需要更多人参与钧瓷艺术的推广和传播,集中力量、共同努力,让钧瓷这个品牌更加闪亮。这可以让每一个钧瓷人都受益。”李向阳说。

在李向阳看来,在新的历史发展时期,钧瓷人更应该坚定文化自信。“要有一批钧瓷创作者不断维护钧瓷品牌,推动钧瓷向更高的艺术层次发展,而不应该恶性竞争、打价格战。钧瓷作品应该有不同的价格



李向阳作品《紫气祥云盘》



李向阳作品《般若樽》

鉴赏收藏



《将军瓷》

高雨建作

第813期

金鼎钧窑协办

区间,一定要有带动、引领的大师和窑口。”李向阳说,他会坚持自己的道路,不断提升作品的艺术价值,不断提升钧瓷的品牌形象。

如今,李向阳在不断思考以传统钧瓷烧制技艺为切入点,适应现代人的审美取向,满足更广大消费群体的消费需求,推动钧瓷艺术实现更大范围的传播和推广。在学习和思索中,李向阳不断提升自己的钧瓷创作技艺,开阔自己的艺术视野,探索钧瓷艺术更广阔的发展空间。

“时光·宝藏——对话达·芬奇”沉浸式光影艺术展亮相深圳

“时光·宝藏——对话达·芬奇”沉浸式光影艺术展近日在深圳开幕。本次展览展示了巨型达·芬奇沉浸式光影表演作品、12件根据达·芬奇设计手稿制作的原版等比例机械实体模型以及同时代的中国传统国宝级绘画作品,力求在历史的对照与呼应中探寻中西方文化的交流和对话。

风景、人像伴随音乐铺满整个墙面,天花板自由旋转,由达·芬

奇绘画和发明组成的非凡艺术世界在头顶和四周“活”了起来……开幕式现场,众多观众体验了沉浸式光影艺术展带来的震撼效果。

达·芬奇是文艺复兴时期最具代表性的艺术家。此次展览引入意大利新媒体艺术工作室的最新光影作品。他们利用新型光影技术,用整体空间展示一张画作,将人们真正“领入”画中,动态再现达·芬奇绘画中宁静、壮丽和激昂

的世界,通俗地向观众讲述了达·芬奇对于人体结构、工程学原理和透视技法巧妙运用的原理,让观众在娱乐体验的同时,了解艺术作品背后的伟大思想。

作为亮点之一,此次展览特别邀请意大利佛罗伦萨百年木工坊马特里家族,带来了12件根据达·芬奇设计手稿制作的原版等比例机械实体模型。坦克、飞行器、降落伞……达·芬奇超越时代

的奇思妙想都在这些模型中展示无遗。

而在另一端的展馆里,“动”起来的《千里江山图》《富春山居图》,让观众感受到东方山水的无尽魅力。此次展览的另一大特色就是,创造性地用宋、元两代的国宝级绘画作品“对望”处于同时代的文艺复兴时期达·芬奇的绘画作品。

(据新华社电)