

与城市共发展,为生活更美好,全新诠释“建业+”

本周六,建业·臻悦汇将荣耀开盘

本报记者 李保磊 文/图

择天赋之地,绘时代蓝图。建业自2003年年底入驻许昌以来,紧跟城市发展步伐,从建业·帕拉帝奥到建业·森林半岛,从建业·生态新城到建业·壹号城邦,从建业·桂园到建业·世和府……建业参与了许昌城市楼市17年的发展,是亲历者,也是见证者。

建业在许昌的每一步,都是城市发展指向之处。“建业方向,城市方向”已然成为引领者和开拓者的标签。17年的发展,让建业在许昌收获了近5万业主,共同见证了许昌城市发展规划的历程。

当人们目光聚焦在耀眼的芙蓉湖时,建业洞悉了建安即将开启的伟大时代。建业·臻悦汇正是为未来建安区域量身打造的。作为建业首个大都会作品,建业·臻悦汇在传承世界大都会精神上,融合建业多年经验和时代匠心,以前所未有的全龄配套,开创建安大都会时代中心。

10月26日(本周六),建业·臻悦汇即将荣耀首开,建筑面积115㎡—165㎡的臻筑美宅邀您品鉴。

与城市共发展,为生活更美好

改革开放以来,我国经济快速发展。1986年,经济总量突破1万亿元。党的十八大以来,我国综合国力持续提升。2018年,我国人均国民总收入达到9732美元,高于中等收入国家平均水平。人均收入水平决定了人们对美好生活的向往。

2015年6月6日,建业实施新蓝海战略,拉开战略转型的帷幕。历经4年躬耕实践,更为丰富的“建业+”大商业生态



系统全面推进“从房地产开发商到新型生活方式服务商”的转型之路,建业取得了丰硕成果。

立足于“建业+”幸福生态系统,在理解许昌的基础上,建业以耕耘许昌多年的经验,以造城的姿态,建起在许昌的第一个文化旅游度假项目——建业·生态新城。紧接着,建业第一个绿色基地、河南最大规模的鲜切花基地,建业第一个闻名遐迩、汇聚中原18个地市美食的建业大食堂,建业第一个自有品牌精品度假酒店——建业花满地酒店,纷纷在许昌落地。建业与城市发展同在,“建业+”与“美好+”亲密接触。

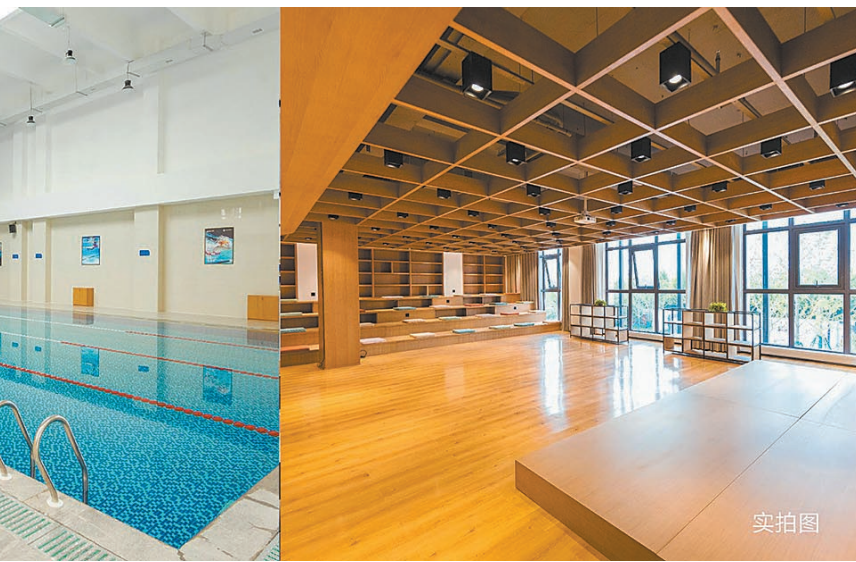


品质和服务是美好生活的基础

建业董事长胡葆森多次在各种场合说到“产品和服务”,认为“建业人”“没有任何理由向客户提供有瑕疵的产品,没有任何理由向客户提供二流的服务”。

随着经济发展的不断提升,人们对生活品质提出更高的要求。建业对产品研发投入大,产品迭代也开始加速。建业首个创新大都会产品系列——建业·臻悦汇落于许昌。该项目生逢其时,正是践行建业所倡导的美好生活方式的一大样本项目。

为了保障工程品质,建业在工程管



建业·臻悦汇幸福食堂、恒温游泳馆、幸福剧场实景图

理方面引入第三方过程评估机构,对项目质量进行监控,将项目风险降至最低。建业最大限度地保障建筑工程在建设过程中的施工安全及工程质量,就是为了美好生活更好、更快落地。

2019年7月22日,建业全资收购中民筑友(现名筑友智造),专注于建筑产业现代化,拥有专利技术1661项,在全国排名行业第一。其首创并实践的EMPC项目管理(装配式建筑工程总承包)模式下的高品质、短工期、低成本的优势受到行业高度关注。科技就是生产力,建业前瞻性的大手笔投入,一方面是顺应行业要求推进装配式住宅的应用;

另一方面是为了美好生活更好、更快落地。

为了解客户的满意度,建业从2014年就引入第三方机构进行调研。为提升客户的满意度,建业对交房后的老旧小区开展“琢玉行动”,在每个城市每年斥资约百万元对老旧小区进行升级改造,包括墙面翻新、电路改造、整修水系与景观……这是建业大服务体系进步的进一步落地,也是为了美好生活更好、更快落地。

建业·臻悦汇,初心为美好

尊重土地价值,用精品建筑打造一张新的城市名片。建业·臻悦汇回归人

本需求,注重生活本质,以标杆姿态提升城市品位,为许昌人带来接轨国际的大都会生活范本。这是建业为建安区域打造标志性项目的初心。从规划到设计,从施工到亮相,从“美好生活节”到社区商业提前体验,建业·臻悦汇深度整合“建业+”幸福生态系统资源,践行建业新型生活方式。

建业·臻悦汇,美好不空谈

满足人们物质与精神的双重需求,是建业·臻悦汇的初心。个体与群体,生命的温度和力量,都是美好生活的组成部分。建业·臻悦汇致力于打造美好的幸福生态系统,让居于此的每个日常都不寻常!

建业·臻悦汇配备全龄精奢配套,涵盖业主食堂、游泳池、健身房、羽毛球馆、篮球场、业主书吧、儿童乐园、四点半课堂、生活超市等,满足业主的高品质生活需要。

不想让孩子没玩伴,我们在儿童游乐区、幸福剧场让孩子放肆欢闹、放飞童趣,彼此分享、共同成长。

不想吃外卖,我们在幸福食堂认真对待每日三餐,享受家常、卫生、便捷的餐饮服务。

不想亚健康,我们每周在健身房、游泳馆、篮球场运动。

不想辜负光阴,我们在培训机构与孩子共同学习,让自身的成长成为最好的教育,给孩子最好的陪伴。

未来的生活方式图景正在建业·臻悦汇徐徐展开:物质层面的丰盈、邻里关系的亲密、精神世界的富足……

市不动产登记中心与许昌农商银行签订业务合作协议

本报讯(记者胡永鑫)10月23日,许昌市不动产登记中心与许昌农村商业银行股份有限公司(以下简称许昌农商银行)签订业务合作协议,标志着我市不动产登记工作“一次办好”改革向“互联网+不动产登记”新型服务模式迈出了坚实的一步。

此次签订的“互联网+不动产登记+金融服务”协议是许昌市自然资源和规划局与许昌农商银行合作推出的一项便民举措,是全面贯彻党的十九大精神和省政府【2018】54号文件精神,全面贯彻“放管服”改革总体要

求,深化简政放权、优化服务,落实“最多跑一次”“不见面、马上办”便民利民的一项具体举措。

在签约仪式上,许昌市自然资源和规划局副局长陈伟表示,“互联网+不动产登记+金融服务”这种新模式的开展,实现了抵押登记业务网上办、不见面办,群众只需要到银行一次性提交材料,最大限度地减少了办事环节,方便了银行机构加快放款,大大降低了办事成本,让人民群众充分感受到不动产登记便民改革的成效。

据了解,不动产抵押登记是我市

不动产登记业务的主要工作之一。过去,抵押人办不动产抵押登记业务,既要向银行交资料,又要向不动产登记机构交资料。市不动产登记中心实施“放管服”改革以来,推出了众多便捷措施,我市不动产登记业务不断提升,不动产抵押登记在由原来的7个工作日压缩到5个工作日的基础上,再压缩到3个工作日办结。

许昌农商银行行长张涛介绍说,此次与市不动产登记中心合作,许昌农商银行将会在总行营业部、上东城支行设置不动产抵押登记业务窗口,

落实“互联网+不动产登记+金融服务”便民措施,让“数据多跑路,群众少跑腿”,真正实现客户不出银行、“一站式”办结抵押贷款业务。

市不动产登记局局长程伟功表示,这次合作是深化全市不动产登记“放管服”改革创新的一部分,今后,市不动产登记局将继续开展上门服务、预约服务、延时服务、引导预审服务、主动对接前置服务等,并积极探索推进新的服务模式,实现便民利民最大化。

10月25日,三家电一年一度的工厂巡展活动将盛大开幕 花最少的钱,让全屋家电“大团圆”

本报记者 张炜华

趋之若鹜。经过4年的沉淀和积累,三家电一年一度的工厂巡展活动已有口皆碑,品质好、价格低、福利多是消费者对该活动的共识。三家电相关负责人表示,今年的工厂巡展活动即将盛大开幕。10月25日至27日,三家电将携众多品牌的全明星产品集体亮相,全线火爆让利,掀起今秋“一站式”购物狂潮。

三家电相关负责人表示,平日里,家电卖场的折扣活动虽多,但真正的大促销往往是激活购物热情的关键。由总部操盘、线下实体店高度协同、“厂商集团军”作战的促销形式,既能让消费者零距离接触全明星产品,又能让消费者

享受到全年最优惠的价格。现场还有销售顾问提供专业意见,给消费者带来的优惠和体验是非同一般的。因此,工厂巡展活动所到之处,无不引起消费者的欢呼与沸腾,成为能够比肩“双十一”的行业标志性营销事件。

凭众筹不仅可享受让利,还可领礼品

过去几年的工厂巡展活动优惠力度非常大,现场销售非常火爆,一年比一年震撼。这让消费者对今年的活动有了更多期待。

三家电相关负责人表示,今年的工厂巡展活动将从参与品类、活动力度、赠品、服务体验等4个维度进行全面升

级。消费者凭20元众筹券不仅可以低价抢购格力全系列产品(含格力空调、电暖器、生活电器、晶弘冰箱全线产品),还将获得查干湖大米1袋和茅台M3红酒1瓶。如果购买其他品牌家电,消费者凭众筹券可以低价购买,还可以获赠精制雨伞1把。因此,即日起,大家到三家电各门店完成众筹后,就可以到各大专柜锁定想要购买的品牌和机型等,只等现场比价后抢购。

资深业内人士表示,线下家电卖场的销售持续低迷,像工厂巡展活动这样的大规模线下活动不会常有,消费者应该抓住机会,花最少的钱,让全屋家电“大团圆”。

电路布置不合理 后面烦事一箩筐

开关、插座预留要未雨绸缪,大功率电器应设专线

本报记者 张炜华

搬入新居两个月的市民王先生一直很满意新家的布置:设计风格明快简约,色调淡雅相宜,一切都感觉岁月静好。可近日他却遇到了一件烦心事:因为气温变化太快,有时候家里会开空调。然而,只要一打开主卧的空调,不出几分钟,漏电开关就跳闸。王先生先后找了装修公司、家电维修后,最后请来资深电工才发现,空调“罢工”是因为主卧的线路接错了,空调和照明电路接反了,本该使用专线的空调被接上了照明电路。

业内人士告诉记者,家居的电路若设置不合理,使用时就会造成很大麻烦。像王先生这样遭遇串线问题的不常见,但是因为开关、插座预留不够,造成日后电器使用扩容麻烦的屡见不鲜。

开关、插座预留要未雨绸缪

随着家用电器种类的增多,进入平常百姓家的电器也越来越多。这些电器在给我们的生活带来便捷的同时,也造成了小小的麻烦:家中插座不够,只能用插排应急,这不仅让整个房间的美观性打折,还容易因为过载导致安全隐患。因此,在装修的时候,开关、插座预留要未雨绸缪,最好多留几个备用插座,为日后电器使用扩容做准备。

入门玄关最好设置一个随手就可碰到的开关,这样天黑回家开灯也十分方便。此外,入门处最少要预留一个插座,这样,无论日后安装智能鞋柜,又或者想出门前给手机充电都会非常方便。

客厅是家庭生活使用最频繁的一个空间,这里的电器设备较多,需要不少插座。如,Wi-Fi、机顶盒、电视机、音响一般会摆放在一起,要预留至少四个插座,空调需要留一个插座,不少家庭会在沙发旁摆放鱼缸、电风扇及照明灯具,这里也常常是手机充电、使用电脑的地方,因此沙发两侧至少各预留一个插座。此外,客厅还需要预留一到两个插座以备不时之需。电视插座最好选带开关的,这样电器不用时可以关掉。

厨房和餐厅是小家电使用最多的地方,因此插座的预留也应该足够。首先,冰箱预留一个插座,吸油烟机预留一个,灶台下预留一个以防止升级电器灶,水槽下预留一个方便装净

水器,水台边预留一个方便装热水龙头等,操作台预留四到五个方便使用电饭煲等小电器,给消毒柜预留一个。

此外,卫生间要考虑电吹风、智能马桶、洗衣机等的使用与安装,卧室要考虑电视机、空调、床头灯、手机充电、电脑使用等,书房要考虑电脑(最好多预留三到五个,以防使用台式机)、空调、音响、手机充电等,电热水器、燃气热水器、电动晾衣架、智能窗帘等设备的安装也要考虑插座预留。如果家中有比较多的移动终端产品,可以根据家人的使用习惯,预留USB接口。

需频繁使用的电器可考虑使用带开关插座。现在几乎所有的家电都有待机耗电,出于节能考虑,可使用一些带开关插座,这样无须拔插头即可切断电源。插座高低及位置的布置也很重要,所以在装修前就要有一个合理的规划。

大功率电器应设专线

额定电流决定了插座使用的总电流、总功率。什么叫总功率呢?如果只在插座上插一个电器,那个电器的功率就是总功率;如果在插座上引出来一个插排,又在插排上插了多个电器,那么这些电器的功率之和,就是总功率。比如,一个额定电流16A的插座,意味着电器总功率为3520W。如果这个插座上的电器总功率超过3520W,就可能引发安全事故。所以,在安装插座的时候,我们要充分了解产品类型,并且能够合理配置参数。为了避免破坏整个房间基本的美观性、便利性和安全性,预留插座宜多不宜少。

一般来说,大功率电器,如空调、电热水器、电饭煲、电烤箱等最好用专线。即使是一匹的空调,其功率基本也在1000W以上,更别说是两匹的空调了。

电器最大功率超过3000W,就需要使用明装断路器。比如,两匹以上的空调、即热式电热水器等。明装断路器可以直接装在86型接线盒上,所以不需要在装修时为了这个东西专门布线,可直接在安装插座时安装明装断路器,会节省不少钱(省下一个插座的费用),同时自己安装的明装断路器要比电器售后安装的便宜。

文明是什么?文明,是一种美,是一种令人赏心悦目的行为。文明是路上相遇的微笑,是别人有难时的热情帮助,是平时与人相处的亲切,是见到师长时的问早问好,是不小心撞到对方时的一声“对不起”,是自觉将垃圾放入垃圾箱的举动,是看到有人随地吐痰时的主动劝阻……文明是一种品质,文明是一种修养,文明是一种受人尊敬并被大家广泛推崇的行为。

文明就在我们身边



百善孝为先



自觉排队 文明出行



您的好习惯,我们的好环境



遵守交规,善待生命!



节约用水 关爱环境



请随手关掉电源



绿色出行 低碳环保