

银行发力消费贷,强监管下走向何方

新华社记者 姚均芳 李延霞 吴雨

从近期陆续披露的上市银行年报来看,消费信贷业务近来异军突起,服务百姓的同时,成为银行业务新的增长点。然而,在某些领域肆意生长的消费信贷也引发了强力监管。在规范发展的前提下,消费信贷业务有望放量增长。

消费信贷业务受银行青睐

悄然之间,个人金融业务目前已经成为银行业务增长重要驱动力。以中国银行为例,“2020年个人金融业务已经跃升为中行第一大收入贡献板块,个人金融业务的利润增速达到22%。”中国银行副行长郑国雨介绍说。

其中,消费信贷业务尤其受到银行青睐。究其原因,一方面是促进消费扩大内需是现阶段的政策导向;另一方面,也是由消费信贷自身的特点所决定。

具体来看,个人消费信贷业务具有对象广泛、风险分散的特点,且个人消费信贷业务的利差水平较高。在对企业贷款利差收窄的背景下,消费信贷业务的相对高利差成为吸引银行目光的重要因素。

随着银行把战略重心更多转向个人金融业务,消费信贷成为转型过程中的重要突破口。近期发布的《中国银行

家调查报告(2020)》显示,在2020年个人金融业务发展中,七成银行家认为个人消费信贷业务是首要重点,较2019年比例提升近一成。

从各银行2020年度业绩发布会上看,消费信贷也可谓高频词汇。多家银行都用“大力发展”“加快发展”“升级提速”等词汇形容本行2020年消费信贷的发展情况。

“2020年,建行信用卡贷款新增845亿元,个人消费贷款新增750亿元。”建设银行首席风险官靳彦民表示,2021年建行将把握扩大内需和消费升级的机遇,继续推动信用卡和个人消费贷款的持续发展。

农业银行表示,2021年将加大对新型消费领域居民个人信贷的投放。中行则将消费金融列为“十四五”时期重点发展领域之一。中国银行党委副书记刘金表示,中行将促进消费金融发展,落实扩大内需战略,顺应居民消费升级趋势。

消费信贷发展空间广阔

“十四五”规划和2035年远景目标纲要提出,“增强消费对经济发展的基础性作用”“全面促进消费”。从金融支持消费来看,发展消费信贷是其中重要一环,有助于提升居民消费能力。

交通银行行长刘珺表示,构建新发展格局,扩大内需成为战略基点,未来民生消费领域需求将持续释放,为发展普惠金融、消费金融带来良好机遇。

消费信贷的蓬勃发展,还有一个新的背景。房地产贷款长期以来被银行视为“香饽饽”,占有举足轻重的地位。然而,在“房住不炒”和防范化解金融风险等宏观调控政策作用下,房地产融资趋紧,去年房地产贷款增速8年来首次低于各项贷款增速。特别是2020年末房地产贷款集中度管理制度的出台,更是全面收紧了房地产融资的“闸门”。

面对这一变化,商业银行迫切需要优化信贷结构,寻求新的业务增长点。消费信贷顺应全面促进消费的政策导向,未来发展空间广阔。中国银行研究院发布的报告预计,“十四五”时期商业银行住户消费贷款增速将保持在12%至14%的稳定区间。商业银行会以公共消费、汽车住房消费、城乡消费、服务消费等金融服务抓住潜在零售客户,继续减费让利,降低个人消费贷款利率、延长还款期限、创新个人消费金融产品。

监管完善促消费信贷规范发展

近年来,商业银行与互联网公司的积极合作使得消费贷款渗透率大幅提

升,在扩大消费信贷覆盖面和便利度的同时,也衍生出新的风险。“互联网平台提高了金融产品的‘可获得性’,却往往忽视‘可负担性’,金融风险随之累积。”复旦大学金融研究院兼职研究员董希淼说。

专家认为,部分互联网平台向一些资信脆弱人群灌输“超前消费”“过度消费”等观念,过分追踪与收集用户“数字足迹”,给消费信贷的健康发展带来阴霾。同时,也存在部分消费贷款被挪用,违规流入楼市、股市,推升相关资产价格的现象。

为规范发展消费信贷,整治市场乱象,相关监管政策正在加快推出。近期,网络小额贷款管理办法、互联网存款新规、禁止小贷公司向大学生发放互联网消费贷款……一系列监管举措陆续出台,剑指市场乱象,为消费信贷规范发展保驾护航。与此同时,各地监管部门也出手严查消费贷流向,确保贷款不被挪用。

专家认为,随着监管趋于完善,银行加快产品创新和投入,打造高效便捷的消费信贷产品体系,消费信贷有望在规范发展的前提下迎来发展机遇,助力形成更大规模、更高质量的国内市场。

(新华社北京4月1日电)

中央宣传部、国家林业和草原局等发布“最美生态护林员”先进事迹

新华社北京4月1日电 为深入学习贯彻习近平生态文明思想和习近平总书记关于扶贫工作重要论述精神,大力弘扬绿水青山就是金山银山理念,生动讲好百万生态护林员保护生态、脱贫致富的感人故事和奉献精神,中央宣传部、国家林业和草原局、财政部、国家乡村振兴局近日发布了“最美生态护林员”的先进事迹。

王明海、朱生玉、多贡、孙绍兵、陈刚、陈力之、姜麦提、姜提图南、汪咏生、李玉花、吴树养、岳定国、庞金龙、陶久林、贾尼玛、高玉忠、海明贵、黄永健、蓝先华、曾玉梅、谭周林等获评“最美生态护林员”的20名同志是打赢脱贫攻坚战战中涌现出的先进典型,是习近平生态文明思想的坚定信仰者、忠实践行者 and 不懈奋斗者。他们积极响应国家号召,长期坚守在护林护草护沙工作一线,以山为家、以林为伴,吃苦耐劳、忠诚履职,献身祖国生态保护事业;他们在脱贫攻坚一线扛重活、打硬仗,在平凡的岗位上作出了不平凡的业绩,走出了一条生态补偿扶贫的新路子,实现了生态保护和脱贫致富双赢。

发布仪式现场采用视频展示、人物访谈等形式,从不同侧面讲述了他们的先进事迹和工作生活感悟。中央宣传部、国家林业和草原局、财政部、国家乡村振兴局有关负责同志为他们颁发了“最美生态护林员”证书。

世贸组织预计 全球贸易将持续复苏

新华社日内瓦3月31日电(记者凌睿)世界贸易组织31日发布报告说,去年全球贸易表现好于预期,预计今年全球贸易将持续反弹,今明两年全球货物贸易量将分别增长8.0%和4.0%。

根据世贸组织当天发布的年度《全球贸易数据与展望》报告,从地区看,受美国大规模财政刺激政策等影响,2021年北美将成为拉动全球货物贸易需求的主要地区;亚洲地区的出口货物量预计将增长8.4%,成为全球出口增速最快的地区之一。

报告显示,受新冠疫情影响,2020年全球货物贸易量下滑5.3%,但这一表现好于去年10月世贸组织对全球货物贸易量下滑9.2%的预测。世贸组织认为,关于新冠疫苗的利好消息、多个经济体实施的财政和货币政策、中国等亚洲经济体实施有效疫情管控措施并遏制经济下滑等因素,提振了全球贸易需求,避免了全球贸易陷入更加严重的衰退。

具体而言,2020年亚洲地区成为唯

一个货物贸易出口量维持正增长(0.3%)的地区,而中国成为全球最大的出口国和仅次于美国的第二大进口国,其进出口贸易量分别占全球总量的11.5%和14.7%。

世贸组织警告说,尽管全球贸易短期前景较为积极,但贸易复苏的地区性差异、服务贸易的持续疲软以及新冠疫苗在全球尤其在贫穷国家的延迟接种等因素将增加全球贸易前景的不确定性,而未来疫情发展仍将给贸易复苏构成最大威胁。

世贸组织总干事奥孔乔-伊韦阿拉在当天的新闻发布会上说,保持国际市场开放对各经济体从这场危机中复苏至关重要,而在全球范围内快速和公平地接种新冠疫苗是强劲和持续复苏的先决条件。

她表示,如果大量人群和很多国家无法获取足够新冠疫苗,就会抑制全球经济增长,并可能逆转全球充分和经济复苏方向。国际社会必须充分利用贸易的力量,扩大获取疫苗的可能性。

河南:基本实现每个县级行政区域配备1辆以上负压救护车

新华社郑州4月1日电(记者王烁)河南院前医疗急救服务能力提升项目负压救护车交车仪式近日在郑州举行,76辆负压救护车交付给69家院前急救网络医院。此次项目落地后,河南省基本实现了每个县级行政区域配备1辆以上负压救护车。

为进一步做好疫情防控常态化工作,提升重大传染病医疗救治能力与水平,河南省卫健委组织实施了此次院前医疗急救服务能力提升项目,向省内负压救护车缺乏地区补充车辆。这一项目资金总额3845万元人民币,涉及69家院前急救网络医院,由河南省卫健委根据各地辖区人口数、负压救护车保有量和计划购买数等情况拟定。

这批负压救护车配备了救护担架、氧气瓶、消毒灯、对讲机、车内负压装置等,针对不同医疗机构具体需求,还可以加装除颤仪、呼吸机、便携式心电图机等抢救设备。项目落地后,河南省基本实现了每个县级行政区域配备1辆以上负压救护车,可有效缩短急救出车时间,降低传染病病人转运过程中的传播风险和医患交叉感染风险,提升基层医疗机构应对突发公共卫生事件的能力。



4月1日,幼儿园的孩子们在阅读红色绘本。在国际儿童图书日即将到来之际,江西省南昌市湾里管理局夏泽幼儿园开展“品红色书香,享阅读之趣”主题活动,组织学生走进当地社区邻里中心,诵读红色诗词,阅读红色绘本,讲述红色故事,让孩子们感受红色文化,享受阅读之趣。

新华社记者 万象 摄

奋斗百年路 启航新征程

鏖战“淮海” 忠魂伫立

(上接第一版)

这就是著名的“子养电”。(按照电报地代月、韵目代日的惯例,“子养”即1月22日,故称“子养电”。)

在这份电报里,粟裕根据他对中原以至全国战局的科学分析,提出了发动战略进攻、改变中原战局的战略构想,以及与此相应的关于作战和建军的重要建议。值得注意的是,他分析决定战争胜负及其发展趋势诸因素的时候,除了政治、战略、兵员数量以外,还把技术装备放在相当重要的地位。后来的实践证明,这是一个符合战争发展规律的科学预见。

战役打响

桂村乡开元寺曾是战地医院

淮海战役打响了,党组织在建安区桂村乡郑庄村开元寺设立了解放军战地医院,接收、救治淮海战役中的伤员。

如今开元寺,早成了桂村乡开元寺小学。“我听家里人讲过,原来这里是战地医院。”该村村民马恒业说,听老一辈讲淮海战役时,所谓的战地医院就是临时搭建的医疗救护小组。村民们把解放军战士当成自己的亲人,全家男女老少齐上阵,有什么好吃的都留给伤员,为伤员端屎端尿。

马恒业说:“当时村民们的积极性很高。解放战争胜利在望,村民们发自内心地高兴,他们感觉到解放指日可待,以后就是穷苦百姓的天下了。”

郑庄村作为淮海战役的后方医院,当时不少伤员在这里救治。大多数伤员痊愈后返回了部队,但有9位战士因伤势过重壮烈牺牲,被安葬在开元寺内。新中国成立后,有两位烈士的遗骸被其家属迁回原籍,而剩下的7名烈士长眠于此。

马恒业说,烈士墓没有迁走之前,他们村的烈士墓为水泥和砖结构,墓碑上刻有烈士简介,周围有用砖垒成的60厘米高的花孔围墙,占地面积300平方米,由西往东依次安葬淮海战役中牺牲的烈士。

1997年,桂村乡政府重新立碑修整;2007年秋,建安区(原许昌县)政府有关部门又对烈士墓地进行了又一次修整,并公布为县级文物保护单位、县级爱国主义教育基地和革命传统教育基地。

2013年,我市实施了“慰烈工程”,淮海战役七烈士墓从郑庄村移入市烈士陵园。虽然淮海战役七烈士墓已迁走,但淮海战役七烈士墓的有关遗存在郑庄村仍然依稀可见。

在郑庄村,关于烈士英勇献身以及军民一家亲的故事在村里流传至今,教育并感动着一代又一代村民。

在乡村振兴的“浪潮”中,郑庄村秉承红色基因,不管是道路修建、厕所改造、果树进村,还是开展弘扬孝道文化、党员、群众都主动参与。

季共需工人100多名,让村民实现了在家门口就业。

历史是最好的教科书,也是最好的营养剂。郑庄村把红色文化与乡村振兴紧密结合起来,融入乡村振兴总体规划,让红色文化在发挥凝聚人心、激励自信的精神价值的同时,在富脑袋、鼓口袋中发挥更大作用。

许昌群众 积极投身拥军支前行动

据党史资料记载,在淮海战役期间,许昌人民积极投身支援前线行动,为伤员和医护人员洗衣做饭,用独轮车和太平车帮助运送粮食和伤员,直至淮海战役结束。

1947年6月,解放战争进入战略反攻阶段,我军开辟了中原新解放区,全国形势发生重大变化。1948年10月,为支援郑州战役,许昌出动2830副担架、7800辆大车,为解放军运送小米100万公斤,麦子50万公斤。

“那时候,人们使用四轮车、独轮车送粮食,轮子都是木头的。四轮车前面由牛拉着,路都是土路,走得很慢。”93岁的尚喜莲(音)回忆说,“人们穿得破破烂烂的,条件很艰苦。”

粟裕曾率领四个纵队集结于许昌地区时,许昌人民积极开展拥军活动,除了腾房、送水、送粮外,还为他们洗衣服、洗袜子。许昌地区共有1.5万多名热血男儿加入中国人民解

放军,跟随主力部队一起南下,参加东南、华南、西南的解放战争,出现了一幕幕父子送、妻送夫的感人场面。

1948年11月6日,淮海战役打响。中共中央中原局发出《关于全力支前争取决战胜利的指示》。《许昌地区交通志》中记载,许昌搬运工人在支前司令部的领导下,冒着敌机轰炸的危险,抢运、抢装大批粮食、弹药,为渡河部队搭建浮桥,为支前运输作出了巨大贡献。

其中,许昌组织的担架队在淮海战役中参战一个月。他们晚上披着被子,几个人靠在一起睡,吃的是高粱、豆腐窝头。他们圆满完成了支前任务,返回许昌时,担架队走到哪,欢迎的群众人山人海。

解放战争时期,为了赢得和平和自由,许昌人民倾其所有,全力支前。在郑州战役、开封战役、淮海战役、渡江战役中出力出力,参加支援前线的工农7万余人。

红色基因薪火相传,初心使命历久弥新。淮海战役七烈士,虽然也只是留下了名字,但他们的精神永远留在了许昌人民心中。

随着清明节的到来,群众来到市烈士陵园,重温革命历史、追寻初心使命,在红色文化中汲取砥砺奋进的精神力量。

(本文相关党史资料由中共许昌市委党史研究室、许昌市档案馆提供)

深交所主板与中小板将合并

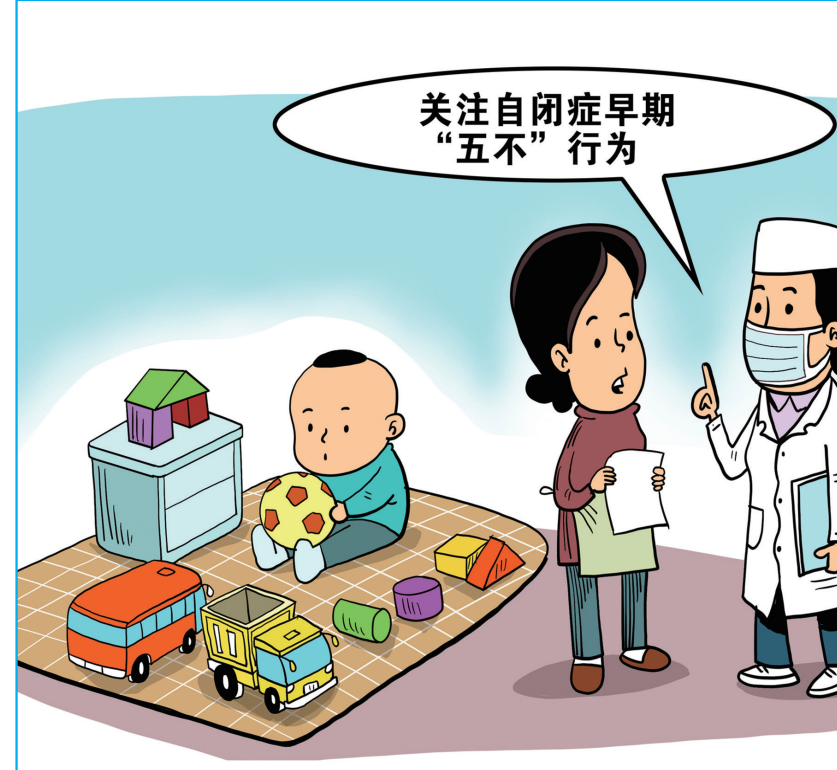
新华社深圳3月31日电(记者吴焯婷)深交所31日发布消息称,经中国证监会同意,深交所于4月6日正式实施主板与中小板两板合并。

今年2月5日,经中国证监会批准,深交所已启动合并主板与中小板(以下简称两板合并)相关准备工作。

记者了解到,在两板合并业务规则整合过程中,深交所对交易规则、融资融券交易实施细则、高送转指引等7件规则进行了适应性修订,并废止《关于在部分保荐机构试行持续督导专员制度的通知》等两件通知,主要涉及删除中小板相关表述,统一高送转定义、调

整相关交易指标计算基准指数、取消持续督导专员制度等。上述调整安排于4月6日两板合并实施时生效。

深交所相关负责人表示,主板与中小板合并是资本市场全面深化改革的一项举措。两板合并完成后,深交所主板定位于支持相对成熟的企业融资发展、做优做强,发行上市门槛保持不变;创业板主要服务于成长型创新创业企业。深交所主板、创业板为主体的市场格局,将为处在不同发展阶段、不同类型的企业提供融资服务,进一步提高资本市场服务实体经济能力。



漫画:专家提醒

4月2日是“世界自闭症关注日”,新乡医学院第二附属医院(河南省精神卫生中心)儿童少年精神科主任郭素芹提醒,关注自闭症早期“五不”行为,早关注、早识别自闭症患儿需要家长和社会的共同努力。

新华社发 朱慧卿 作