

# 树牢“项目为王”理念 加快推进重点项目建设

编者按

7月中旬以来,面对洪涝灾害与复燃的疫情接踵而来、双重叠加的严峻考验,市委、市政府科学决策、果断处置,全市上下干群一心、连续作战,防汛救灾取得了战略性胜利,疫情防控取得了阶段性成效。

但我们也要看到,在汛情、疫情的双重影响下,我市经济运行面临严峻挑战。在抓好灾后重建、疫情防控的同时,我们必须紧紧抓住项目建设这一经济工作的“主抓手”“牛鼻子”,牢固树立“项目为王”理念,用好“万人助企联乡帮村”机制,全力以赴为项目建设破解难题、强化保障,加快重点项目建设进度,抓好重大项目谋划、招引,集中精力抓“投产项目达效、开工项目投产、签约项目开工”,在全社会营造“大抓项目、抓大项目”的浓厚氛围,以高质量项目支撑高质量发展。



金汇集团抓紧开展灾后重建工作。 资料图片

## 建安区食品及包装产业园二期项目三栋厂房主体框架完工—— 统筹做好疫情防控 确保项目如期完工

本报记者 张辉

8月26日,初秋的空气泛起丝丝凉意。建安区食品及包装产业园二期项目工地一幢厂房内,几名工人正在认真地清理地面杂物,为即将进行的地坪施工作准备;不远处,几名工人相互配合,正在有条不紊地拼装模板……工地上,一派热火朝天的景象。

建安区食品及包装产业园项目是我市谋划实施的重点项目之一,位于许昌高铁北站组团经济综合实验区中环路以北,规划面积1200亩,分两期建设。目前,建安区食品及包装产业园一期项目已建成投产,二期项目于今年4月开工。建安区食品及包装产业园项目全部建成后,不仅能抢占华中地区40%以上的食品包装市场,而且可满足东南亚、中亚、中东、北美等地区的需求,实现年产值15亿元、利税1.5亿元,提供就业岗位500个。

据介绍,建安区食品及包装产业园二期项目占地面积120亩,计划总

投资5亿元,总建筑面积9万平方米,主要建设生产车间、办公楼、餐厅等,新建4条CPP流延包装膜生产线,6条分切加工设备生产线,预计于2022年12月全部完工。建安区食品及包装产业园二期项目建成后,可年产3万吨CPP流延包装膜、加工2万吨BOPP包装膜,产品主要用于国内航空、高铁和大型高档餐饮连锁行业。

“先建设、后入驻”是传统产业园的运营模式。为提高效率,确保如期建成投产,建安区食品及包装产业园项目经过精心谋划,创新性地采用“先招商、后建设”的模式。“该模式不仅能保证厂房得到充分利用,在最短时间产生效益,而且可实现招商项目轻资产入驻,大大降低了企业成本。河南响当食品有限公司、河南吉爱吉包装有限公司等企业,就是通过这种模式入驻建安区食品及包装产业园一期项目的。该模式使企业的投产时间平均缩短45天。”高集产业集聚区相

关负责人说,建安区食品及包装产业园二期项目同样采用该模式,目前已有河南嘉成实业有限公司、许昌嘉包装材料有限公司、许昌隆丰包装材料有限责任公司和北京悦净环控科技有限公司四家企业入驻。

“由于前期工作准备充分,建安区食品及包装产业园二期项目开工后进展较顺利。”该负责人介绍,7月以来,我市连续遭受强降雨和疫情侵扰,但工地施工并未受到太大影响。“我们在落实好测温、消杀等疫情防控措施的前提下,按照时间节点,有序、规范推进项目建设。目前,建安区食品及包装产业园二期项目四栋厂房中的三栋主体框架已经完工,正在进行模板拼装、打外墙瓦、打地坪等工作,剩下的一栋也在紧张施工。”

“下一步,我们将继续稳步推进建安区食品及包装产业园二期项目建设,确保其如期完工,为我市经济社会高质量发展贡献力量。”该负责人说。

## 中心城区(春秋广场)停车场建设项目已完成全部工程量的60%—— 524个停车位年底投用

本报记者 胡晨

1台挖掘机忙着清理土堆,2台塔吊挥动着长臂运送建材,150多名工人正在绑扎、焊接钢筋……8月26日,阵雨“赶走”了暑热,中心城区(春秋广场)停车场建设项目施工工地一派热火朝天的景象。

据了解,中心城区(春秋广场)停车场建设项目位于文庙前街以南、学巷街以东、奎楼街以西、春秋广场中央水池以北,占地面积15363㎡,总建筑面积22604㎡,配套商业面积1725㎡,总投资约1.2亿元,分为地下两层,设计停车位524个。

作为全市百城建设提质工程重点项目,2021年全市重点民生实事,中心城区(春秋广场)停车场建设项目由许昌市住建局牵头负责,授权许昌市投资总公司投资建设,具体由其子公司许昌市智慧城市开发建设有限公司负责实施。

“去年11月底,我们开始进场施工。目前,该项目正按照自西向东、由南向北的工序进行施工。”许昌市智慧城市开发建设有限公司总经理助理周

书光指着施工现场告诉记者,目前,该项目已完成全部工程量的60%,其中土方开挖、基坑支护、降水井施工等已基本完成,基槽清理、垫层浇筑、防水施工等正在有序进行。

说到施工难度,周书光给记者举了个例子。“中心城区(春秋广场)停车场建设项目紧靠护城河。护城河深3米,而该项目深9.27米,这就相当于把一个巨大的‘盒子’强行‘按在水里。”周书光说,为了防止地下水顶起“盒子”,他们向地下打了918根深13.5米的锚杆,把“盒子”牢牢固定在地下。

此外,怎样避免地下水渗入“盒子”也考验着施工方。“该项目四周我们都进行了严密的防水施工,锚杆与垫层连接处是最有可能渗水的地方。”周书光介绍,“为此,我们对锚杆与垫层连接处进行了三遍防水施工,首先抹一层防水砂浆,其次刷一层聚氨酯,最后铺一层防水卷材,以彻底消除渗水隐患。”

地下工程施工,最怕下雨。对于今夏的两场暴雨,中心城区(春秋广

场)停车场建设项目是如何做到雨停水干的?周书光说,雨季来临前,他们准备了2台5.5千瓦、34台1.5千瓦的水泵,一旦出现积水就立即开启,确保安全度汛。

为确保施工质量,施工方还在306根桩基上安装了传感器。“一旦桩基发生位移,哪怕是一毫米,传感器都会报警。在施工过程中,每一步我们都严格把关,做到工程质量经得起检验。”周书光说。

在确保工程质量的前提下,150多名工人昼夜奋战赶工期。“5点多上班,10点半下班,14点上班,18点多下班,吃了饭再干到21点半,一天就结束了。”50多岁的赵开军是驻马店市人,半个月前和9名老乡一起到许昌打工。“这些钢筋都是加密加粗的,一天要绑扎几百根。”赵开军边说边熟练地绑扎钢筋。

“该项目计划今年年底竣工。届时,春秋广场周边道路的通行压力、停车难问题将得到缓解,周边群众的出行也将更加便利。”周书光表示。

金汇集团:

## 奇迹! 10天10个厂区全线复产

本报记者 王金伟 通讯员 张雨晴

一场特大暴雨来袭,长葛多地受灾,其中大周损失最大。

7月21日凌晨,双泊河上游泄洪导致长葛段水位急速上涨。洪水漫过大周黄金大桥,迅速向大周龙头企业——河南金汇不锈钢产业集团有限公司(以下简称金汇集团)流去……据估算,在此次洪灾中,金汇集团设备及厂房等硬件直接损失达1.5亿元,因停电停产产生的间接损失达2亿元。

一方有难,八方支援。灾后重建,第一件大事便是供电。为了尽快恢复供电,长葛市电力公司“第一时间”安排抢修人员,到大周进行电力抢修。

顶着炎炎烈日,抢修人员一刻不停,汗水浸透衣襟……直到7月24日晚上10时13分,变电站送电成功,大周亮起灾后第一盏灯,为金汇集团的灾后重建工作提供了基础保障。

不仅如此,我市各级党委、政府“第一时间”帮助大周受灾企业协调解决水、电、路、通信等问题,极大地鼓舞了金汇集团复工复产的斗志和信心。

在确保员工生命安全的基础上,金汇集团积极开展自救,从上到下全员参与。“从挖排水渠、原材料转移到设备搬运,我们的员工用积极的态度和行动,最大限度地降低企业的损失。”8月26日,提起当时员工奋战在一线的情景,金汇集团党委书记、副总裁高建国感慨不已。

“这里还缺几把铁锹?我立刻安排。”

“谁还没有吃饭,先去吃饭、休息。”

……在金汇集团不锈钢厂灾后重建现

场,该厂长郑山发有条不紊地指导清淤工作,并提醒大家不要过度劳累,却忘了自己已经四天四夜没有合眼。

从早上7时到晚上8时,金汇集团不锈钢厂每个受灾角落都有郑山发的身影。“上级领导不止一次提醒我注意休息,可闭上眼满脑子都是下一步工作该咋干。说实话,真睡不着。”郑山发说。据不完全统计,参与此次灾后重建工作的金汇集团员工超过3000人,13个党支部160名党员冲锋在前。

截至8月2日,经过10天的努力,金汇集团10个厂区全线恢复生产。“之前有专家预估,我们恢复生产至少需要1个月。可我们仅用了1周时间就实现部分设备恢复生产,10天全线恢复生产。不得不说,这是我们‘金汇人’用向心力和凝聚力创造的一个奇迹!”金汇集团董事长高学岭说。

裕丰纺织:

## 智能化生产助力产能全部恢复

本报记者 付家宝

“本轮疫情发生后,我们公司积极开展宣传、消毒及‘外防输入、内防扩散’等工作,并多方协调防疫物资;同时,增设疫情防控党员示范岗、安全管理示范岗、后勤保障示范岗,确保员工生产生活环境安全。目前,我们公司复工率达100%,产能全部恢复,实现了疫情防控与生产经营两不误。”8月27日,许昌裕丰纺织智能科技有限公司(以下简称裕丰纺织)副总经理徐子立对记者说。

当日,记者在该公司高端智能纺纱车间看到,一根根洁白纤细的纱线,通过全流程清梳联、粗细联和自动络筒机、往复抓棉机等高端智能纺织设备,纺织、卷绕、络筒、打包入库,实现了自动化、智能化生产。数百台高端智能纺织设备高速运转,却极少见到

工人。车间内空气清新、温度适宜,彻底颠覆了人们对传统纺织企业棉絮纷飞、声音嘈杂的印象。

“7月的暴雨和8月的疫情,给我们的生产带来了不便。暴雨过后,市委、市政府和魏都区、区政府‘第一时间’帮助我们协调解决水、电、路、通信等问题。同时,我们也在确保员工生命安全的基础上,积极开展自救,力争将损失降到最低。目前,我们的生产线24小时运作,每天都有三班工人轮值,确保按时完成客户的订单。”徐子立告诉记者,该公司充分利用自动化、信息化技术,实现了生产过程全方位自动监控,极大地降低了工人的劳动强度,与传统生产方式相比可减少2/3的工人,并实现了“即便无人值守,工厂照样生产”。

除此之外,在强大的信息化平台

支持下,管理人员可对企业进行全方位远程监控。也就是说,不管在任何地方,通过远程监控,管理人员都可对企业的生产状况一目了然,并可对生产产品进行调整,极大地提升了其对企业的掌控能力和对市场的快速反应能力。

“面对疫情冲击,智能工厂建设、智能化生产模式让企业拥有了快速应对危机的能力,最大限度地保证了生活高效生产。相比传统生产方式,在生产等量产品的情况下,智能工厂所需人工大大减少,能有效缓解疫情防控期间人员短缺的问题。在‘后疫情时代’,我们将化危为机,深化对智能化、高科技设备的应用,减少对人工的依赖,提升产品品质和制造效率,推动企业高质量发展。”徐子立深有感触地说。

中德科技园:

## 防疫不松懈 复工“加速度”

本报记者 冯子建

“8月中旬复工以来,几乎天天加班加点,建设速度如此之快,过去是没有过的……”8月26日,在位于市城乡一体化示范区(以下简称示范区)明礼街的中德科技园建设工地,来自长葛市的工人李森说。

8月初,一场突如其来的疫情,扰乱了人们的正常生活,也让正在建设的中德科技园按下了“暂停键”。疫情就是命令,防控就是责任。中德科技园“第一时间”启动一级突发事件应急预案,统一协调部署核酸检测等疫情防护措施,并对物资储备、人员配备、流程设计、动员宣传、消杀防护等进行现场督导,切实筑牢疫情防控的坚固防线。

此外,中德科技园还严格把好“防疫入口关”,落实“一人一档”“每日一报”制度,建立员工、工地参建人员动向档案卡,将员工、工地参建人员是否到过中高风险地区及前14天本人和家庭成员的身体状况等信息,全部纳入企业信息化台账报备监

测,确保每位员工、工地参建人员的生命安全。

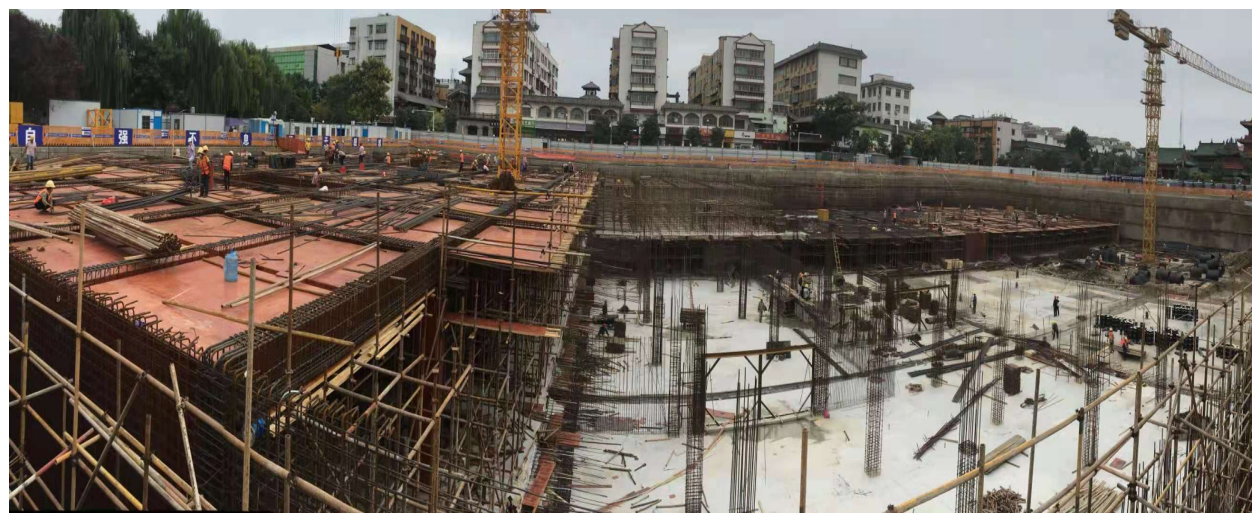
在扎实做好疫情防控工作的同时,中德科技园复工复产同步推进,建设速度逐渐加快。按照上级要求,中德科技园严格查验员工、工地参建人员的核酸检测证明和健康码,两者齐全方可复工返岗;每日对重点设备、区域等进行全面消毒杀菌,并设置防疫专用隔离房,一旦发现员工、工地参建人员体温异常,立即将其隔离并“第一时间”上报,避免交叉感染。

“我们严格实行口罩发放回收管理制度、门岗巡检制度、返乡人员管理制度,确保员工、工地参建人员的生命安全和身体健康。”中德科技园相关负责人介绍,经过200余名工人加班加点施工,目前,中德科技园一期工程15栋标准化生产厂房主体框架已经完工,门窗、电梯、消防设施等已安装完毕,预计11月初建成投用。

在建设进度快速推进的同时,中德科技园的招商工作也在同步推进。

经过前期对接、洽谈,目前,CML电路板公司正在办理入驻手续,法国乐思福集团、德国马克思工业设计有限公司有望今年年底前入驻,包括德国鲁尔创新技术中心有限公司、德国莱茵创新技术转让有限公司等在在的一大企业正在就具体入驻事宜与中德科技园进行洽谈。围绕电力装备、机械制造等产业,中德科技园先后引进了国内先进智能制造、电气装备等相关领域一流企业,已与包括广西西屋电力设备有限公司、上海环势机械科技有限公司等在在的11家企业达成入驻意向。

“不久前,示范区主要领导专门到中德科技园,调研指导复工复产情况,给我们加油鼓劲,让大家很受鼓舞。”中德科技园相关负责人介绍,下一步,他们将积极对接相关职能部门,落实灾后惠企政策,通过“万人助企”等有力举措,切实帮助入驻企业解决资金、用工等困难,进一步助推区域经济高质量发展。



中心城区(春秋广场)停车场建设项目施工工地一派热火朝天的景象。 王金伟摄